

Convecteurs avec habillage carrossé 1.26

Modèles carrossés avec échangeur thermique **PowerKon**

Instructions de montage



Sommaire

	Page
1. Utilisation correcte	2
2. Conseils de sécurité	2
3. Livraison	3
4. Montage du convecteur avec habillage carrossé avec consoles pour sol fini	4
5. Montage du convecteur avec habillage carrossé avec consoles pour béton brut	5
6. Montage mural du convecteur avec habillage carrossé avec consoles	6
7. Raccord hydraulique	7+8

1.26 Convecteurs avec habillage carrossé

Modèles carrossés avec échangeur thermique **powerkon**

Instructions de montage

1. Utilisation correcte

Les convecteurs avec habillage carrossé sont fabriqués selon le cours de la technique et les règles de sécurité reconnues. Cependant, des dangers humains et matériels peuvent survenir lors de l'utilisation si les appareils ne sont pas installés et mis en marche correctement.

Les convecteurs avec habillage carrossé sont prévus uniquement pour une utilisation intérieure (p. ex. bureaux, habitations, expositions, etc.). Ils ne sont pas prévus pour les pièces humides comme des piscines ou l'extérieur. Pendant le stockage et le montage, il est nécessaire de les protéger contre l'humidité. En cas de doute, demander au fabricant. Une autre utilisation n'est pas conforme et est aux risques et périls de son utilisateur. L'utilisation correcte dépend également du respect des consignes de montage, mise en service et maintenance décrites dans ce livret.

Le montage de ce produit suppose des connaissances spéciales dans les domaines de chauffage, climatisation, ventilation. Ces connaissances, acquises généralement pendant la formation au métier dans ces branches, ne sont pas définies spécialement. Les dommages résultant d'un montage non conforme sont à prendre en charge par l'installateur.

2. Conseils de sécurité



L'installation, le montage et les travaux de maintenance des appareils électriques sont à effectuer uniquement par un professionnel en électricité. Le branchement est à exécuter selon les prescriptions du VDE (association allemande des électrotechniciens) et les directives du EVU (entreprise d'électricité).

Si les directives ne sont pas respectées, des troubles fonctionnels avec dommages conséquents et mise en danger de personnes peuvent en résulter. En cas de faux branchement, la confusion des câbles constitue un danger de mort!

Avant chaque travaux de maintenance ou de raccordement, déconnecter tous les éléments de l'installation et s'assurer que la remise en marche ne se fasse pas pendant la durée des travaux.

3. Livraison

La livraison des convecteurs avec habillage carrossé contient les pièces suivantes:

- 1 habillage carrossé ①, revêtement par poudre, d'une seule pièce avec grille de sortie d'air par le haut, d'un côté avec trou pour la vanne.
- 1 échangeur thermique Powerkon en cuivre/aluminium ②. Avec vanne de purge ③, livrée séparément.
- Consoles, la quantité dépend de la longueur de l'habillage selon le modèle commandé
 - pour sol fini ④,
 - pour béton brut ⑤,
 - pour montage mural ⑥,
- Accessoire en option: Set de raccordement ⑦, composé de
 - Corps de vanne thermostatique 1/2" de forme axiale
 - Raccord pour tube avec blocage 1/2"
 - Tête de thermostat, blanche ⑧

⑧

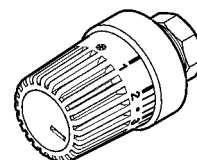


Illustration 2: Accessoire tête de thermostat, type 110210

⑦

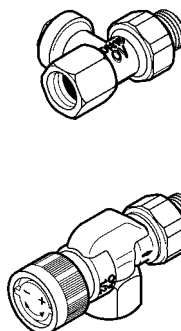


Illustration 3: Accessoire pour set de raccordement de convecteur, type 126102

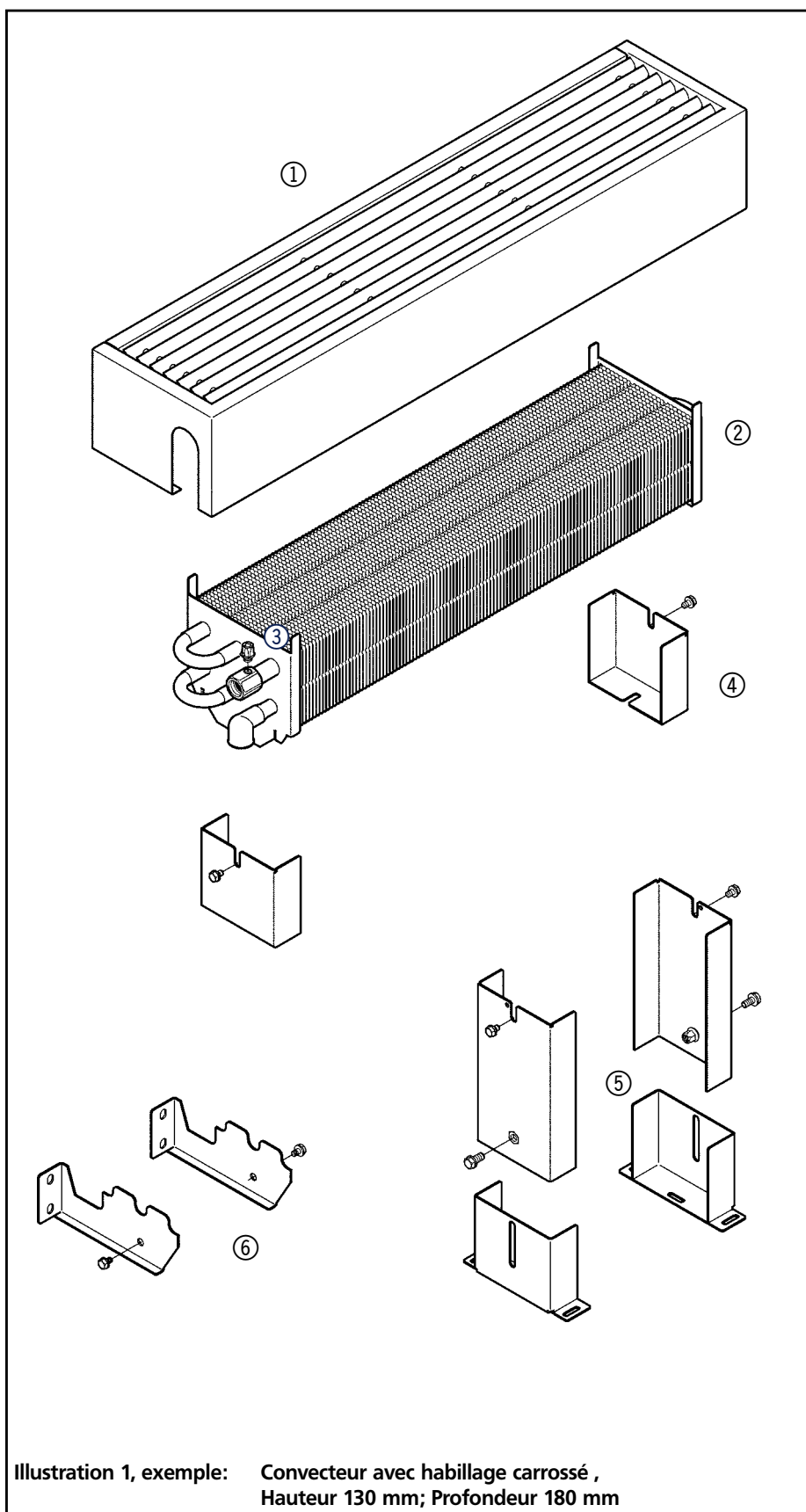
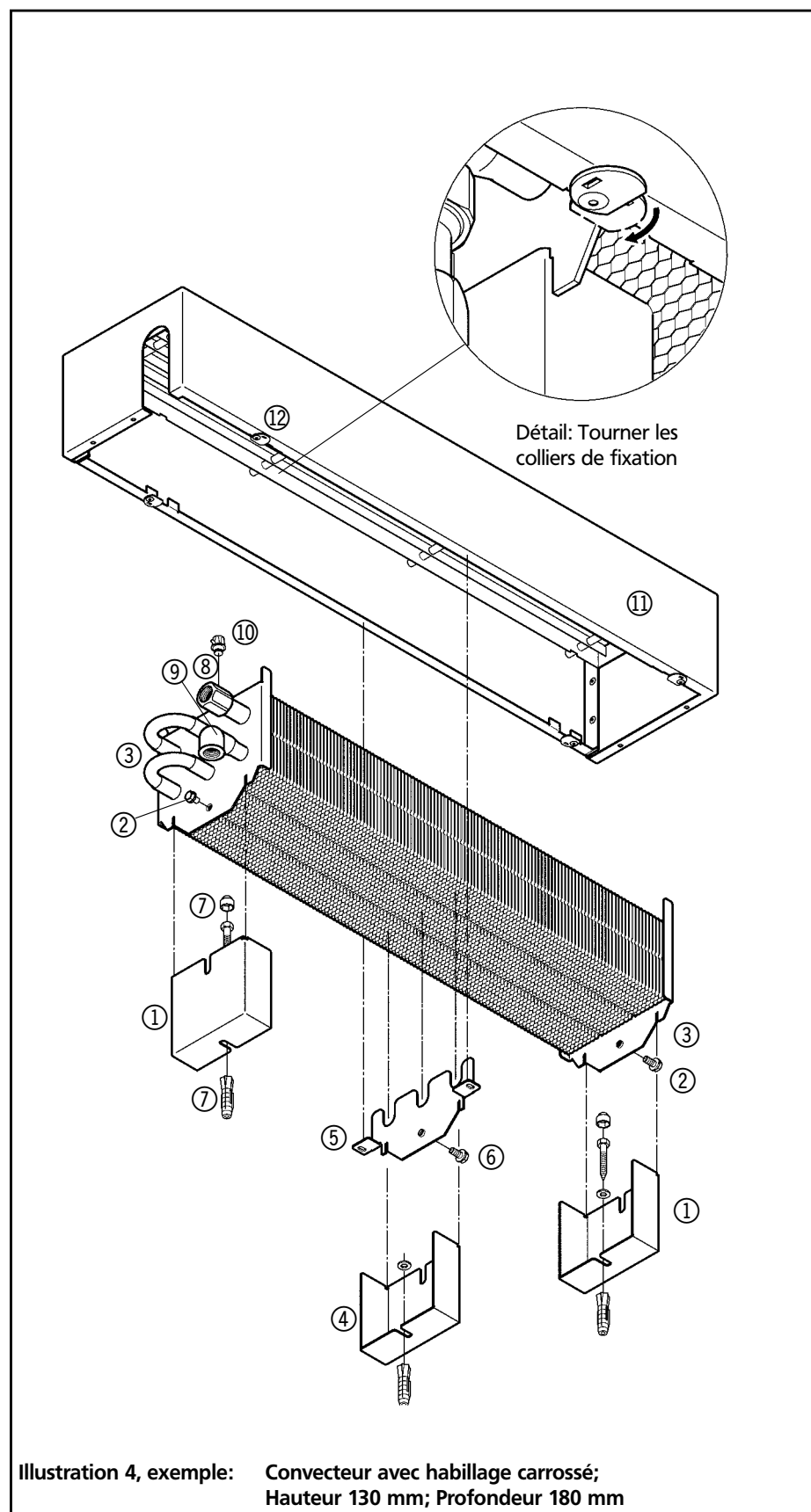


Illustration 1, exemple: Convecteur avec habillage carrossé, Hauteur 130 mm; Profondeur 180 mm

1.26 Convecteurs avec habillage carrossé

Modèles carrossés avec échangeur thermique **Powerkon**

Instructions de montage



4. Montage du convecteur avec habillage carrossé avec consoles pour sol fini

- Monter les consoles pour sol fini ① avec les vis livrées ② aux plaques de support se trouvant aux extrémités de l'échangeur thermique Powerkon ③.

Pour une longueur d'habillage de plus de 1600 mm, il est nécessaire de prévoir une console supplémentaire ④ avec plaque de support ⑤ :

- Monter la console avec les vis livrées ⑥ à la plaque de support.
- Positionner la console avec la plaque de support sous l'échangeur thermique et faire passer la plaque de support entre les lamelles de l'échangeur thermique, de manière à ce que les tuyaux de l'échangeur thermique s'emboîtent dans les encoches de la plaque de support.
- Poser l'échangeur thermique avec les consoles sur le sol fini au lieu de montage et marquer les trous à percer.
- Fixer ensuite les consoles avec des vis et chevilles (sur place) ⑦ sur le sol fini et les ajuster.
- Raccorder l'aller ⑧ / retour ⑨ de l'échangeur thermique. Pour ce faire, le set de raccordement 1/2", type 126102 et la tête de thermostat, type 110210 du programme de Kampmann sont à votre disposition. Monter la vanne de purge ⑩ au manchon du raccord aller.
- Poser l'habillage carrossé ⑪ en repérant l'encoche pour le raccord de l'échangeur thermique Powerkon et tourner les colliers de fixation ⑫ (cf. détail) sous le convecteur.

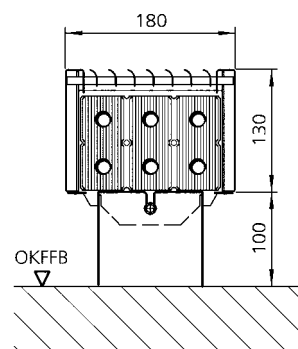


Illustration 5: Coupe montage sur sol fini

Instructions de montage

5. Montage du convecteur avec habillage carrossé avec consoles pour béton brut

- Monter la partie supérieure des consoles ① avec les vis livrées ② aux pieds des consoles ③.
- Monter la partie supérieure des consoles ① avec les vis livrées ④ aux plaques de support se trouvant aux extrémités de l'échangeur thermique Powerkon ⑤

Pour une longueur d'habillage de plus de 1600 mm, il est nécessaire de prévoir un pied de console supplémentaire ⑥ avec la partie supérieure de la console ⑦ et une plaque de support supplémentaire ⑧ :

- Fixer la partie supérieure des consoles ⑦ avec les vis livrées ⑨ aux pieds des consoles.
- Monter la console avec les vis livrées ⑩ à la plaque de support ⑧.
- Positionner la console avec la plaque de support sous l'échangeur thermique et faire passer la plaque de support entre les lamelles de l'échangeur thermique, de manière à ce que les tuyaux de l'échangeur thermique s'emboîtent dans les encoches de la plaque de support.
- Poser l'échangeur thermique avec les consoles sur le sol au lieu de montage et marquer les trous à percer.
- Fixer ensuite les consoles avec des vis et chevilles (sur place) ⑪ sur le sol fini et les ajuster.
- Raccorder l'aller ⑫ /retour ⑬ de l'échangeur thermique. Pour ce faire, le set de raccordement 1/2", type 126102 et la tête de thermostat, type 110210 du programme de Kampmann sont à votre disposition. Monter la vanne de purge ⑭ au manchon du raccord aller.
- Poser l'habillage carrossé ⑮ en repérant l'encoche pour le raccord de l'échangeur thermique Powerkon et tourner les colliers de fixation ⑯ (cf. détail) sous le convecteur.

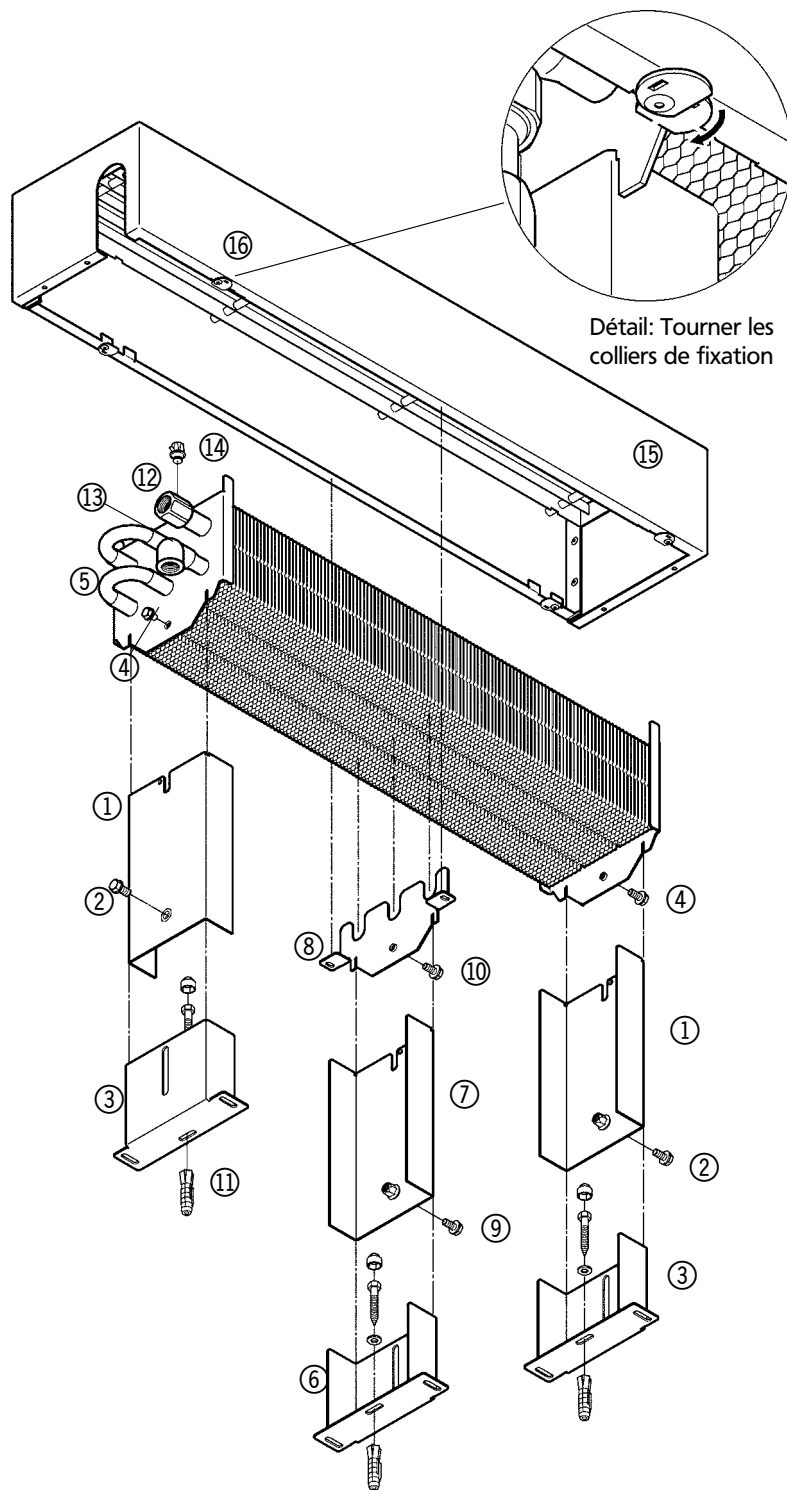


Illustration 6, exemple: Convecteur avec habillage carrossé;
Hauteur 130 mm; Profondeur 180 mm

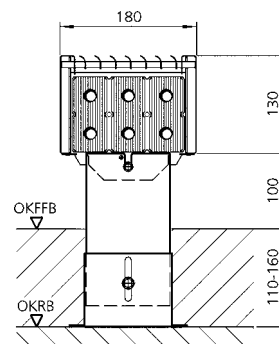


Illustration 7: Coupe montage sur béton brut

1.26 Convecteurs avec habillage carrossé

Modèles carrossés avec échangeur thermique **powerkon**

Instructions de montage

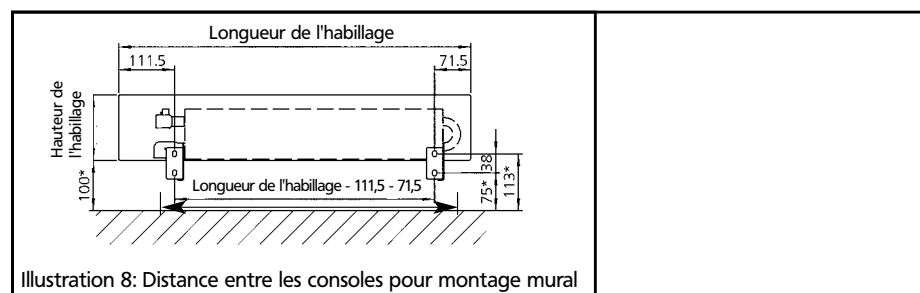


Illustration 8: Distance entre les consoles pour montage mural

*Distance minimum conseillée

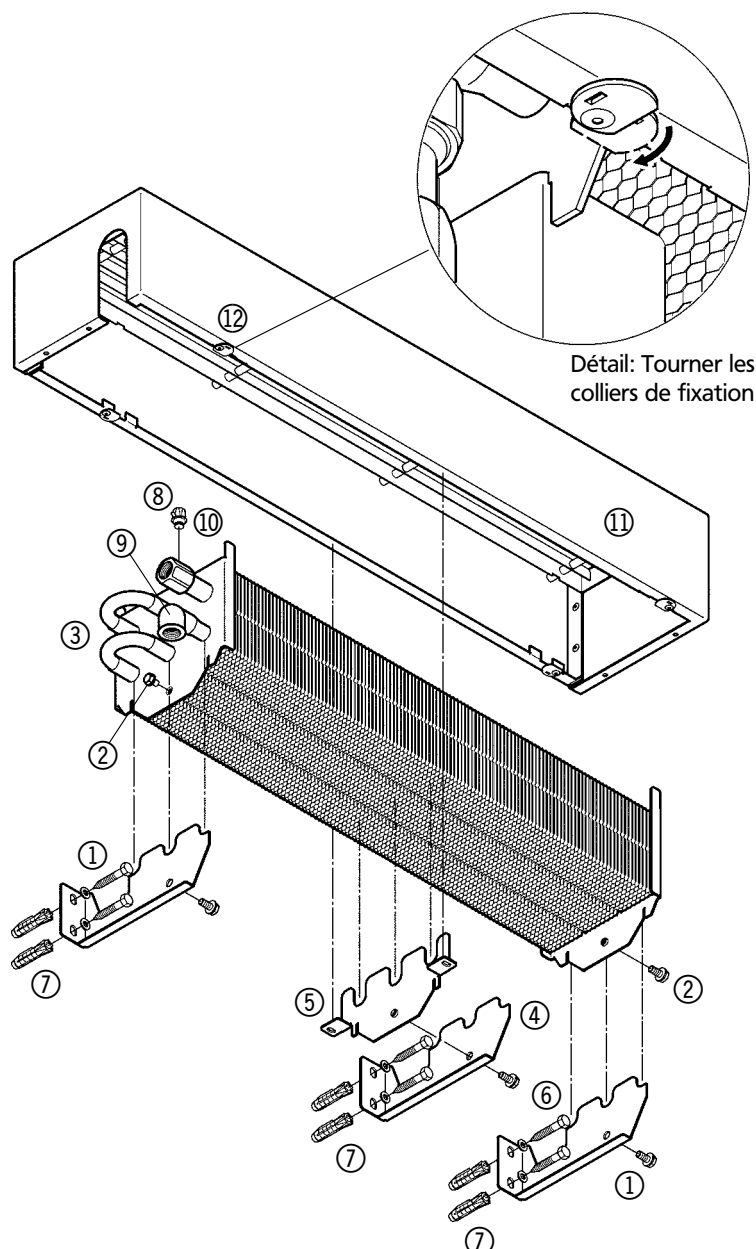


Illustration 9, exemple: Convecteur avec habillage carrossé;
Hauteur 130 mm; Profondeur 180 mm

6. Montage mural du convecteur avec habillage carrossé avec consoles

- A l'aide des consoles murales ① marquer les trous à percer pour le montage au mur. Pour ce faire, calculer la distance à l'aide de l'illustration 8.

Pour une longueur d'habillage de plus de 1600 mm, il est nécessaire de prévoir une console supplémentaire ④ avec plaque de support ⑤ :

- Monter la console avec les vis livrées ⑥ à la plaque de support.
- Positionner la console au milieu entre les trous percés pour les consoles extérieures et marquer également les trous à percer.
- Fixer ensuite les consoles murales avec des vis et chevilles (sur place) ⑦ sur le mur et les ajuster.
- Monter ensuite le convecteur en vissant les consoles ① avec les vis livrées ② aux plaques de support ③ de l'échangeur thermique. La console intermédiaire éventuelle est à positionner de manière à ce que les tuyaux de l'échangeur thermique s'emboîtent dans les encoches de la plaque de support.
- Raccorder l'aller ⑧/retour ⑨ de l'échangeur thermique. Pour ce faire, le set de raccordement 1/2", type 126102 et la tête de thermostat, type 110210 du programme de Kampmann sont à votre disposition. Monter la vanne de purge ⑩ au manchon du raccord aller.
- Poser l'habillage carrossé ⑪ en repétant l'encoche pour le raccord de l'échangeur thermique Powerkon et tourner les colliers de fixation ⑫ (cf. détail) sous le convecteur.

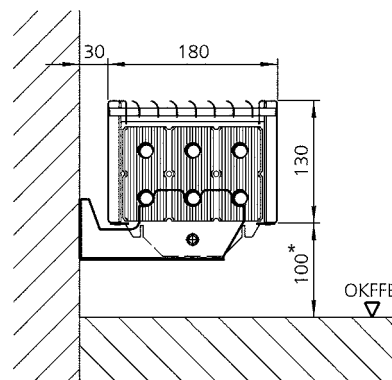


Illustration 10: Coupe montage mural

*Distance minimum conseillée

7. Raccord hydraulique

Dimensions du raccord de la vanne		
Hauteur de l'habillage mm	Profondeur de l'habillage mm	Dimensions*
80	130	
	230	
80	180	
	180	
130	130	
	180	
	230	

* Dimensions appropriées au set de raccordement Kampmann, type 126102 (option); Convecteur avec habillage carrossé avec console pour sol fini.

1 = Raccord aller 1/2"

2 = Raccord retour 1/2"

3 = Purge

4 = Vanne thermostatique 1/2", aller

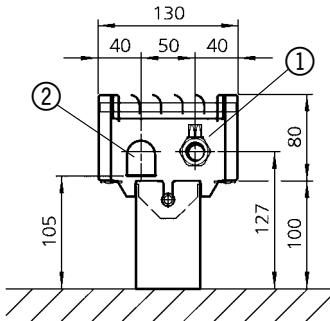
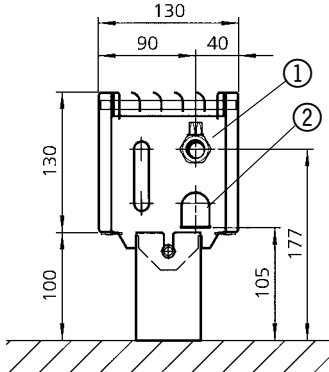
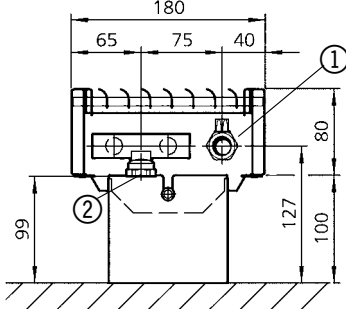
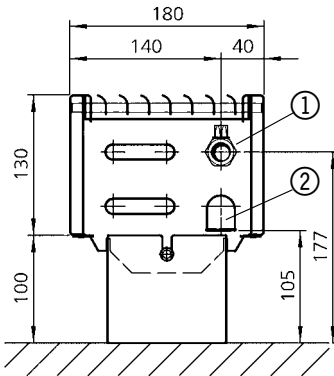
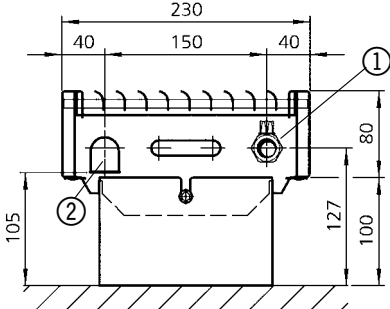
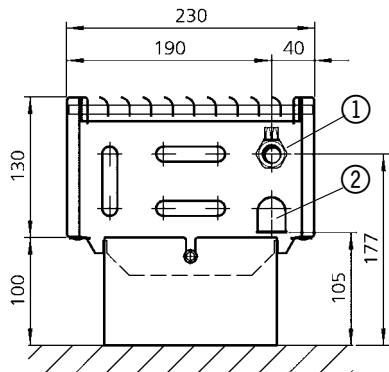
5 = Tête de thermostat

6 = Raccord pour tube avec blocage 1/2"

1.26 Convecteurs avec habillage carrossé

Modèles carrossés avec échangeur thermique **powerkon**

Instructions de montage

Dimensions du raccord hydraulique		
Profondeur de l'habillage mm	Hauteur de l'habillage 80 mm*	Hauteur de l'habillage 130 mm*
130		
180		
230		

* Convecteur avec habillage carrossé avec console pour sol fini.

1 = Raccord aller 1/2"

2 = Raccord retour 1/2"



KAMPMANN
SYSTÈMES DE CHAUFFAGE · CLIMATISATION · VENTILATION

KAMPMANN GMBH • 49794 Lingen • Germany
Friedrich-Ebert-Strasse • Postfach 60 44
Tel. +49 (0)591 7108-660 Fax +49 (0)591 7108-173
info@kampmann.de • www.kampmann.de